

TERVETULOA TESTAAKOTONA.FI -PALVELUN KÄYTTÄJÄKSI!

Tämä näytteenottopaketti sisältää tarvittavat välineet laboriorionäytteen ottamiseen ja lähettämiseen. Lähettämäsi näyte analysoidaan sertifioitussa laboratoriossa asiantuntijoiden toimesta. Palvelun tarjoaa SYNLAB Suomi.



HPV-TESTI

HUOMIOITAVAA

- Näytteenottotikku on tarkoitettu kertakäyttöiseksi. Käsittele näytteenotinta varovasti.
- Näytteenottimen kärkeä, valkoista osaa, ei saa taittaa tai irrottaa ennen näytteenottoa.
- Näyte on postitettava viimeistään näytteenottoa seuraavana päivänä.
- Näytettä ei tule ottaa kuukautisten aikana.
- Jos käytät emättimeen laitettavia lääkkeitä, ehkäisyvalmisteita, estrogeenivalmisteita tai muita vastaavia paikallisvalmisteita, tulee näiden käyttöä välttää kuuden tunnin ajan ennen näytteen ottamista.

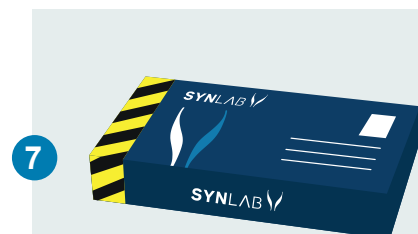
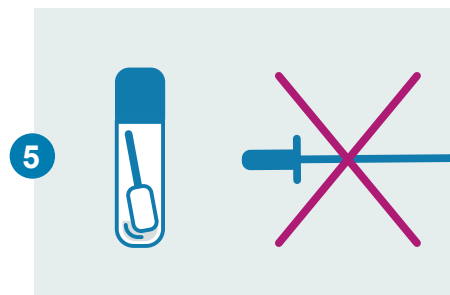
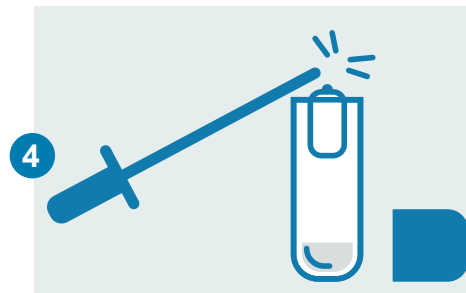
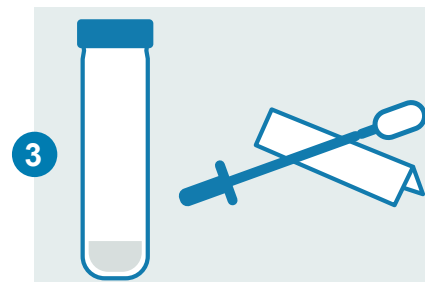
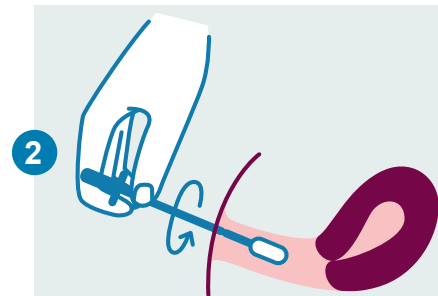
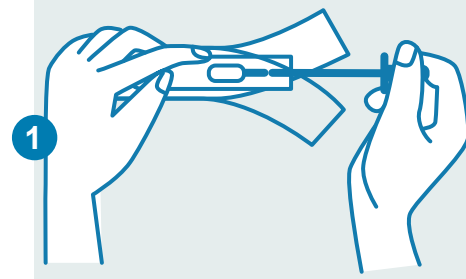
NÄYTTEENOTTO

1. Poista näytteenotin pussista, pitäen kiinni sinisestä kädensijasta. Pidä testipuikko suorana näytteenoton ajan.
2. Vie testipuikko niin pitkälle emättimeen kuin se menee (noin 10 cm), ja pyöritä testipuikkoa yhden kierroksen verran ja vedä testipuikko ulos (pidä se suorana).
3. Anna puikon kuivua 3–10 minuuttia niin, että puikko nojaa laatikossa olevaa pahvitukea vasten ja valkoinen osa on ilmassa.
4. Vie testipuikon valkoinen osa putkeen ja taivuta testipuikkoa niin, että valkoinen osa putoaa putkeen. Vältä valkoisen osan koskettamista sormin.
5. Paina putken korkki kiinni huolellisesti ja hävitä testipuikon sininen osa.
6. Aseta putki laatikossa olevaan minigrip-pussiin ja sulje se tiiviisti.
7. Laita näyte lähetykselaatikkoon ja sulje laatikko huolellisesti. Postita näyte. Postimaksu on maksettu valmiiksi.

TULOKSEN VALMISTUTTUA

Tuloksen valmistuttua saat tekstiviestin tilausvaiheessa antamaasi puhelinnumeroon. Näet tuloksesi tunnistauduttuasi pankkitunnuksillasi omille sivuillesi osoitteessa testaakotona.fi/katsotulos.

- Jos näytteessä ei havaita korkean riskin papilloomavirusta, ei sinulla ole merkkejä riskistä sairastua kohdunkaulan syöpään. Testi on tarpeen toistaa viimeistään viiden vuoden kuluttua, koska uusi tartunta tulevaisuudessa voi muuttaa tilanteen.
- Jos näytteessä havaitaan korkean riskin papilloomavirus, suosittelemme hakeutumaan lisätutkimuksiin gynekologin vastaanotolle. Pitkäaikainen korkean riskin HPV-infektio voi johtaa kohdunkaulan solumuutoksiin, vaikkei oireita olisikaan. Lisätutkimus ja lisänäytteet saattavat olla tarpeen ja voit keskustella asiasta gynekologisi kanssa.



SE – HPV-test

- Provtagningspinnen är avsedd för engångsbruk, och den vita delen av pinnen får inte brytas eller tas loss före provtagningen.
 - Posta provet senast följande dag efter provtagningen.
 - Provet ska inte tas under menstruation.
 - Läkemedel, preventivpreparat och östrogenpreparat som placeras i slidan samt andra liknande preparat som används lokalt bör inte användas sex timmar före provtagningen.
1. Plocka fram provtagaren och håll i det blå handtaget. Rör inte vid den vita änden av provtagaren med händerna. Håll testpinnen rak under provtagningen.
 2. För in testpinnen så långt i slidan som det går (ca 10 cm). Roter pinnen ett varv och dra ut den (håll pinnen rak).
 3. Låt pinnen torka i 3–10 minuter så att den vilar mot röret, med den vita delen i luften.
 4. För in den vita delen av testpinnen i röret och vänd pinnen så att den vita delen faller in i röret. Rör inte vid den vita delen med fingrarna.
 5. Tryck fast korken noggrant och kassera den blå delen av testpinnen.
 6. Placera röret i den Minigrip-påse som finns i lådan och tillslut påsen ordentligt.
 7. Tillslut lådan noggrant genom att vika de små flikarna in i hålen som finns i förpackningens sidor. Posta förpackningen. Postavgiften är färdigt betald.

ENG – HPV test

- The sample collection swab is disposable and you cannot bend or remove the white part of the sampling swab before collecting the sample.
 - Mail the sample on the day following the sample collection at the latest.
 - Do not collect the sample while you are menstruating.
 - If you are using vaginal medication, contraceptives, oestrogen products or other similar vaginal products, avoid the use of these products for six hours before collecting the sample.
1. Take out the sampling swab. Hold it from the blue handle. Do not touch the white end of the sampling swab with your hands. Keep the test swab level during the sample collection.
 2. Insert the test swab as deep in the vagina as you can (approx. 10 cm) and turn the swab around for one full circle. Take the swab out (keep it level).
 3. Let the swab dry for 3–10 minutes so that the swab is against the tube and the white part is in the air.
 4. Insert the white part of the sampling swab in the tube and bend the test swab so that the white part falls in the tube. Avoid touching the white part with your fingers and hands.
 5. Close the tube's cap carefully and dispose of the blue part of the sampling swab.
 6. Set the tubes in the plastic ziplock bag in the package and close the bag tightly.
 7. Close the box carefully by inserting the wing-lets into the slots in the corners. Send the box in via regular mail. The postage is prepaid and no stamp is needed.



TITTA PÅ ANALYSRESULTATET

Så snart ditt prov har analyserats får du ett SMS. Du kan kolla upp dina resultat från **testaakotona.fi** webbplats när du loggat in med ditt bank-ID.

Om det finns inte papillomviruset med hög risk i ditt provet, har du inte tecken på livmoderhalscancerrisk.

Om ett högriskpapillomavirus detekteras i ditt prov rekommenderar vi att du söker ytterligare undersökning hos en gynekolog.



CHECKING THE ANALYSIS RESULT

Once your sample has been analysed, you'll receive a text message. You can check your results from the **testaakotona.fi** website after you have logged in with your bank ID.

If high-risk papilloma virus is not detected in your sample, you have no signs of risk of cervical cancer.

If a high-risk papillomavirus is detected in your sample, we recommend that you seek further investigation at a gynecologist.